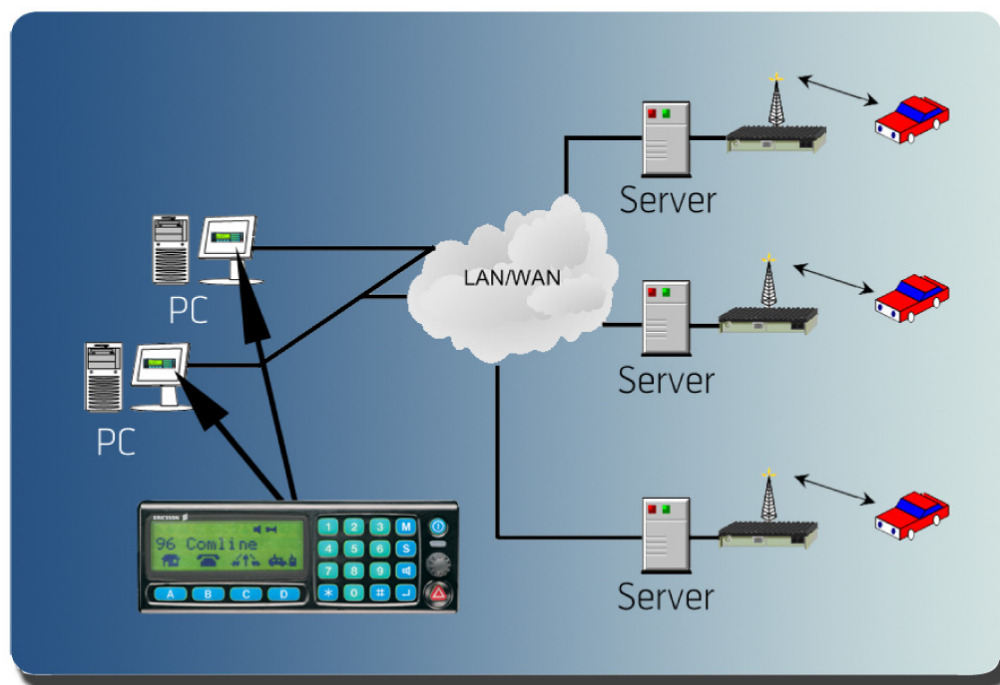


COMLINE

AURORA



Användarhandledning



TC Connect
Västra Drottninggatan 33
P.O. BOX 903
SE-692 29 Kumla, Sweden
Tel: +46 19 500 10 00
Fax: +46 19 57 03 40

Innehåll

1	<i>Inledning</i>	4
1.1	Allmänt	4
1.2	Nyheter	4
1.3	Packlista	4
2	<i>Installation</i>	5
2.1	Installera Aurora Radio	5
2.2	Installera Comlineboxen MIX0009	5
2.3	Monteringsanvisning	6
2.4	Ljudinställningar	8
2.4.1	Notera om ljudinställningar	8
2.4.2	Välja standardenheter för in- och uppspelning	9
2.4.3	Justera volym för standardenheter för uppspelning	10
2.4.4	Justera volym för standardenheter för inspelning	10
2.4.5	För dig som använder den medföljande USB-mikrofonen	14
2.4.6	Avancerade ljudinställningar	14
2.5	Installera programvara från CD-skivan	15
2.5.1	Serverinstallation	15
2.5.2	Klientinstallation	17
2.6	Inställningar i radion	19
3	<i>Profilhanteraren</i>	20
3.1	Inledning	20
3.2	Programbeskrivning	21
3.2.1	Generella inställningar	21
3.2.2	Profilhantering	21
3.2.3	Anslutning till Comlineserver	21
3.2.4	Övrigt	22
3.2.5	Spara inställningar	23
3.2.6	Knappar	23
4	<i>Klientprogrammet</i>	24
4.1	Inledning	24
4.2	Uppstart – Välja profil	24
4.3	Programbeskrivning	25
4.3.1	Allmänt	25
4.3.2	Sändning	26
4.3.3	Knappar och kortkommandon	26
4.3.4	Menyer	28
4.3.5	Extern PTT	30
4.3.6	Automatisk återanslutning	31
5	<i>Serverprogrammet</i>	32
5.1	Inledning	32
5.2	Status	32
5.3	Watchdogfunktion	32

6	<i>Inställningsprogram för serverprogrammet</i>	33
6.1	Inledning	33
6.2	Programbeskrivning:	33
6.2.1	Allmänt.....	34
6.2.2	Info.....	35
6.2.3	Ljud.....	36
6.2.4	Individ.....	37
6.2.5	Tjänst.....	38
6.2.6	Knappar.....	39
7	<i>Individsamtal i Comline Aurora</i>	40
7.1	Vad är Individsamtal?	40
7.2	Exempel	40

1 Inledning

1.1 Allmänt

Comline Aurora är marknadens mest avancerade program för att över ett datanätverk fjärrstyra en C50 Aurora mobilradio. Bland funktionerna kan nämnas fullt utnyttjande av den flexibla mjukvaran i mobilradion, flera samtidiga användare av samma radio samt möjlighet att manövrera radion över mycket stora avstånd.

Denna användarhandledning avser Comline Aurora version 2 och börjar gälla från och med version 2.3.

Användarhandledningen är i stort upplagt enligt följande:

- Installationsanvisningar
- Programbeskrivning av Profilhanteraren (inställningsprogram till Comline Aurora klientprogram)
- Programbeskrivning av Comline Aurora klientprogram
- Programbeskrivning av Comline Aurora serverprogram
- Programbeskrivning av inställningsprogrammet till Comline Aurora serverprogram.
- Sist finns ett avsnitt som kort beskriver hur den nya funktionen Individsamtal fungerar.

1.2 Nyheter

De största nyheterna i Comline Aurora version 2.3 är Individsamtal, Extern PTT och Ljud över TCP. Individsamtal kan du läsa mer om i avsnitt 7 och mer information om Extern PTT återfinns i avsnitt 4.3.5.

Ljud över TCP är egentligen bara ett annat sätt att transportera ljudet mellan server och klient över nätverket. Resultatet blir enklare installation av Comline Aurora-systemet, eftersom ljudet alltid kommer fungera så länge det går att ansluta till Comline-servern.

1.3 Packlista

Var vänlig och kontrollera att följande delar finns med i förpackningen:

- 1 st Comline 19" låda (Comlinebox)
- 2 st kablar med 3,5mm stereoanslutning i båda ändarna
- 1 st kabel med 9-polig D-SUB anslutning i båda ändarna
- 1 st CD-skiva med programvara och dokumentation

Om Comline levereras utan 19" låda tillkommer följande:

- 1 st Comline elektronikbox
- 2 st kablar med 8-polig modularanslutning i båda ändarna
- 1 st AC/DC adapter 230V AC till 12V DC

2 Installation

2.1 Installera Aurora Radio

En nyhet är att Comline Aurora levereras färdigmonterat i en 19" låda tillsammans med Aurora radio och Comline elektronikbox.

! Observera: Radions antenn och strömförsörjning får *inte* vara anslutna vid inkopplingen av Comlineboxen

2.2 Installera Comlineboxen MIX0009

På nästa sida återfinns Monteringsanvisningen som i bild förklarar hur Comlineboxen ska installeras. Den dator Comlineboxen ska anslutas till ska vara avslagen vid installationen. Här nedan följer installationen förklarad i text.

Comlineboxen kan placeras såväl fristående som fastskruvad i rack eller väggfäste. Utrustningen följer de normala krav som finns för inomhusplacerad elektronik. Vid inkoppling och hopkoppling av elektriska apparater ska dessa vara spänningslösa.

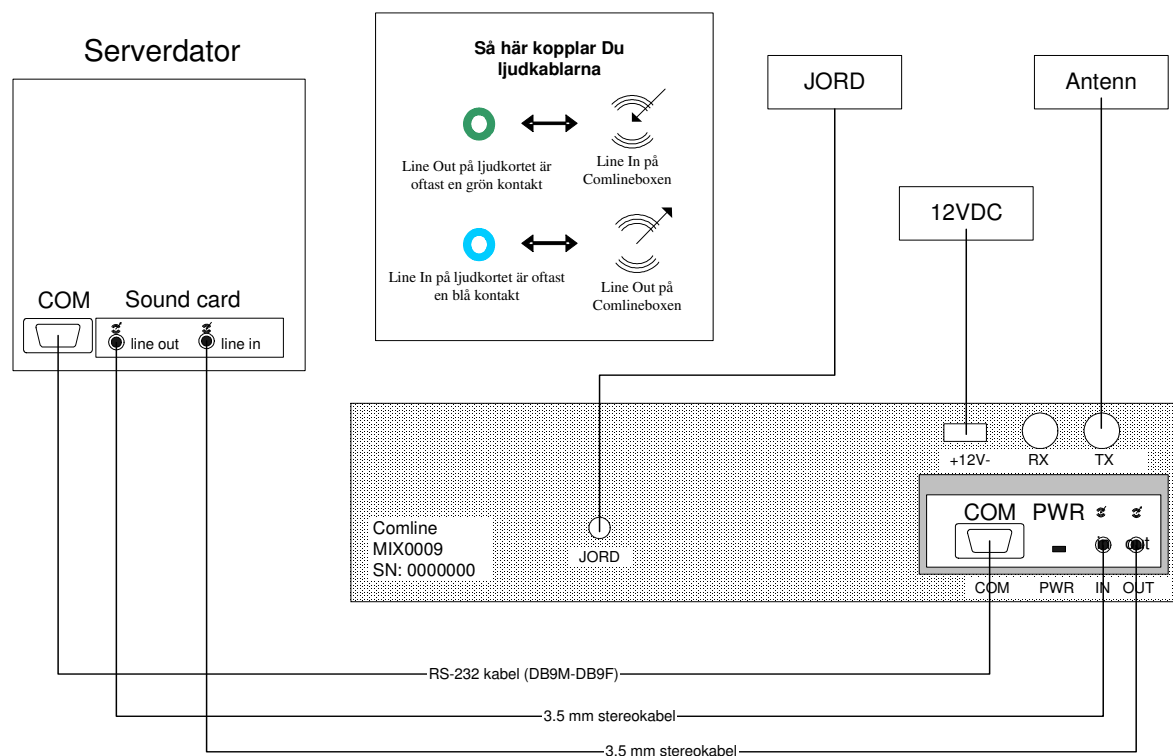
Börja med att ansluta D-SUB kabeln ("serieportskabeln") mellan ett serieportsuttag på serverdatorn och Comlineboxen. Notera vilket uttag i datorn som används, vanligtvis COM1 eller COM2, eftersom detta måste anges i installationsprogrammet för serverprogrammet.

Anslut Line-Out (eller motsvarande, ej högtalarutgång) på datorns ljudkort till Comlineboxens Line-In (vänster ljudanslutning på Comlineboxen). Anslut sedan Line-In (eller motsvarande, ej mikrofoningång) på datorns ljudkort till Comlineboxens Line-Out (höger ljudanslutning på Comlineboxen).

Anslut därefter antenn och strömförsörjning. Slutligen kan datorn slås på för ljudinställning och programvaruinstallation.

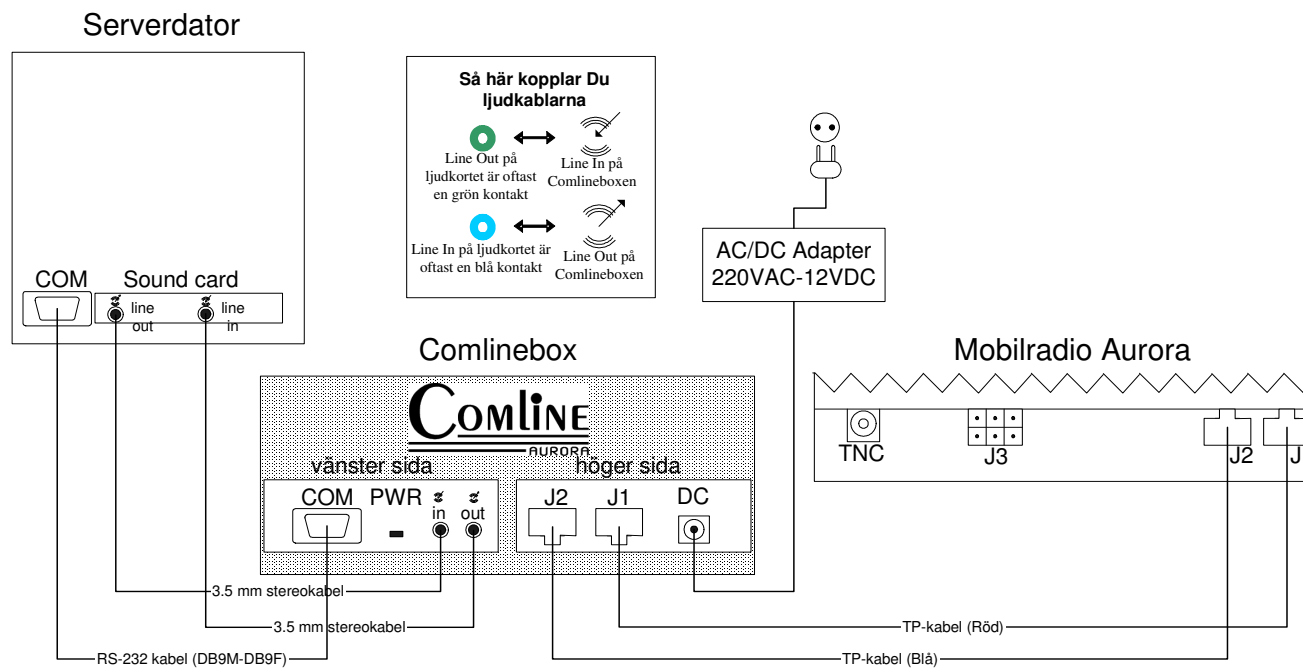
2.3 Monteringsanvisning

Så här kopplas Comlineboxen till serverdatorn när lösningen levereras med en 19" låda



TC-1356 D Comline installationsskiss

Så här kopplas radion till Comlineboxen och Comlineboxen till serverdatorn när lösningen levereras utan 19" låda



2.4 Ljudinställningar

2.4.1 Notera om ljudinställningar

Inställning av ljud bör göras *innan* server- eller klientprogram installeras.

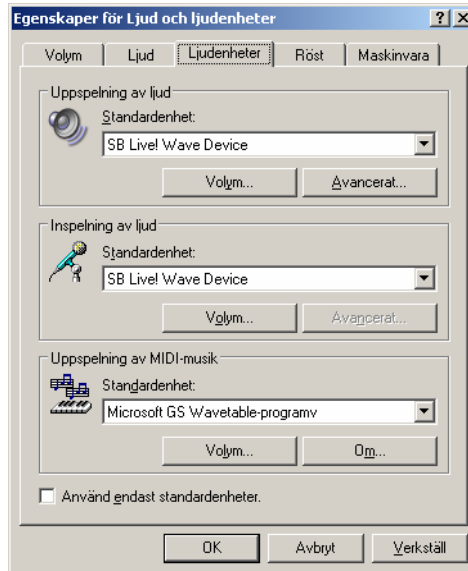
Detta avsnitt beskriver hur Du gör inställningar för upp- och inspelning av ljud. Det förutsätts att det är de i Windows valda standardenheterna för in- och uppspelning som kommer anges vid installationen av Comline Aurora. Ljudinställningarna på denna nivå är nästan samma för både serverprogram och klientprogram; i de fall man måste ta särskild hänsyn till det ena eller det andra anges detta.

Observera: Det är viktigt att ljudinställningarna som görs på server- och klientdatorerna blir korrekta, eftersom det annars finns risk att det inte hörs något ljud när Comline Aurora körs!

Observera: Om du tänker använda den medföljande *USB-mikrofonen* är det viktigt att du installerar denna innan ljudinställningarna på datorn görs. Läs mer om USB-mikrofonen under avsnitt 2.4.5.

2.4.2 Välja standardenheter för in- och uppspelning

Gå in på inställningarna för ljudenheter. Dessa nås genom att öppna kontrollpanelen (Start → Kontrollpanelen) och sedan dubbelklicka på ikonen ”Ljud och Ljudenheter” (”Ljud och multimedia” heter den i Windows 2000, ”Multimedia” i Windows 98). I Windows XP:s kategoribaserade kontrollpanel finns den under kategorin ”Ljud, tal och ljudenheter”. Välj sedan fliken ”Ljudenheter”.



Inställning av standard-ljudenheter. Observera att enheterna kan heta olika på olika datorer (eftersom olika datorer ofta har olika sorters ljudkort)

Här visas vilka standardenheter som för närvarande används för in- och uppspelning av ljud. Normalt behöver inte dessa ändras, då en dator ofta endast innehåller ett ljudkort. När standardenheterna för in- eller uppspelning ändras, ändras de för *alla* program i datorn. Standardenheten för uppspelning av MIDI-musik används inte av Comline Aurora.

Speciellt Comline-klienter: Enheten (eller enheterna) som ska användas är dels den som högtalarna/hörlurarna är kopplade till (uppspelning), dels den som den mikrofon som ska användas är kopplad till (inspelning). Om du använder den medföljande USB-mikrofonen bör du installera denna innan du går in på inställningarna för ljud och ljudenheter. USB-mikrofonen heter normalt AK5370 i listan över inspelningsenheter (”USB Audio Device” kan den heta i Windows 98).

Speciellt Comline-server: Enheten (eller enheterna) som ska användas är den (eller de) som ljudkablarna till Comline-boxen är anslutna till. Oftast går dessa till ljudkortets Linjeutgång (Line-Out) respektive Linjeingång (Line-In).

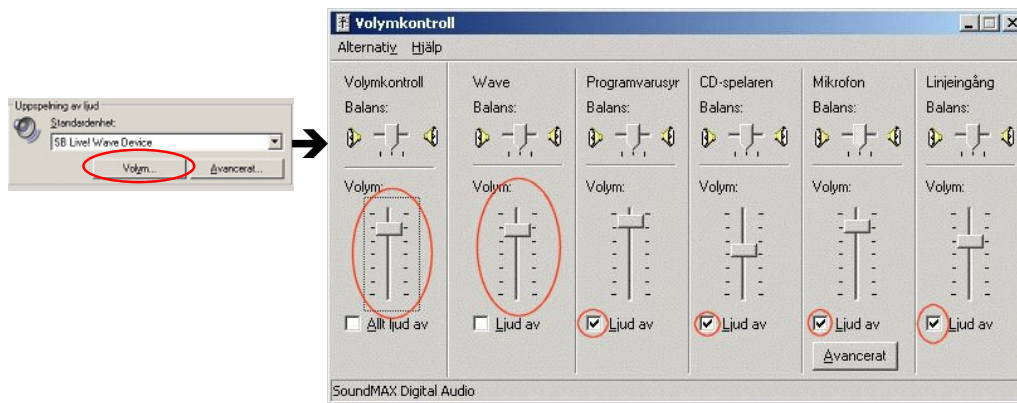
2.4.3 Justera volym för standardenheten för uppspelning

(Du utgår här fortfarande från ”Egenskaper för Ljud och ljudenheter”) För att få ljudet att låta så bra som möjligt är det viktigt att uppspelningsvolymen ställs in på lämpligt sätt.

I **klie**ntdatorn är det uppspelade ljudet det som hörs i högtalarna/hörlurarna. Givetvis förutsätter detta även att själva högtalarna är någorlunda korrekt inställda, eftersom dessa också ofta har en inbyggd förstärkare och volymkontroll.

I **server**datorn är det uppspelade ljudet det ljud som sänds *ut* till radion, och dess volym påverkar alltså styrkan hos det ljud som sänds från en Comlineklient till en radioapparat.

För att ställa in uppspelningsvolymen, klicka på knappen ”Volym” i inställningsrutan för standardenheten för uppspelning:



Justering av uppspelningsvolym (gäller både på klient- och serverdatorerna)

Här är det huvudvolymkontrollen (reglaget som kallas ”Volymkontroll” i bilden ovan) och volymkontrollen för Wave som är viktiga. Inställningarna i figuren ovan är rekommendationer för serverdatorn; både huvudvolymkontrollen och wave-volymen är satta till ungefär 90% av maxvärdet. På klientdatorerna kan det variera hur volymreglagen ska stå; om ljudet redan hörs klart och tydligt (vid uppspelning av musik och dylikt) så behövs sannolikt inte volymen justeras.

Observera: Det rekommenderas att bocka för ”Ljud av” på resterande volymkontroller (såsom visas i bilden ovan), främst för att undvika rundgång och störningar. Detta gäller främst reglagen för Mikrofon och Linjeingång. Om någon eller några av volymreglagen saknas kan dessa oftast tas fram genom att välja Egenskaper från Alternativ-menyn och sedan bocka för de volymreglage du vill se.

2.4.4

Notera: För att få så bra ljud som möjligt kan volyminställningarna för uppspelning behöva ändras både på server- och klientdatorerna efter att Comline Aurora installerats. Inställningarna nås via Start → Program → Tillbehör → Underhållning → Volymkontroll

Justera volym för standardenheten för inspelning

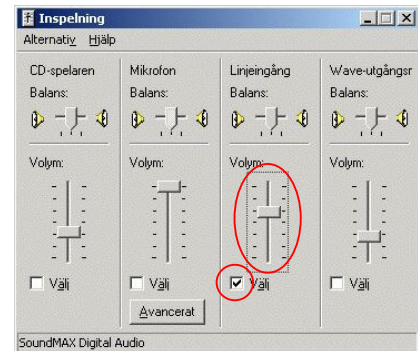
(Du utgår här fortfarande från ”Egenskaper för Ljud och ljudhantering”) Inspelningsvolymen är viktig att ställa in för att få ljudet i Comline Aurora att låta bra. För låg inspelningsnivå kan medföra att inget ljud hörs ”på andra sidan”; för hög inspelningsnivå kan distordera det inspelade ljudet. Justera inspelningsvolymen genom att klicka på knappen ”Volym” i inställningsrutan för standardenheten för inspelning. Hur inställningarna ska göras *varierar en del mellan klient- och serverprogram*, så därför delas detta avsnitt fortsättningsvis upp i en serverdel och en klientdel.



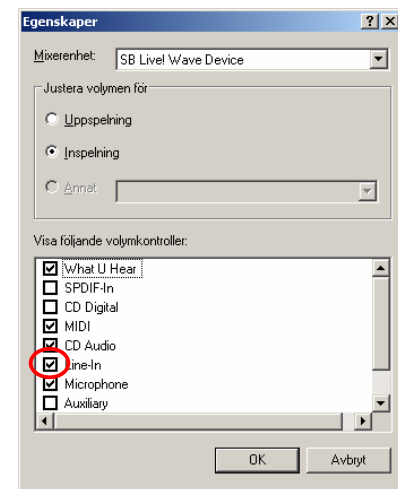
Klicka för att ställa in inspelningsvolym

Inställningar för inspelning i Serverdatoren

I Serverdatoren är det typiskt linjeingången på ljudkortet som ska spelas in, eftersom det är dit som ljudet från Comline-boxen är kopplat. Inspelningsvolymen hos servern påverkar alltså hur högt ljudet som spelas in från radion och skickas till Comline-klienterna blir. Ställs inspelningsvolymen för lågt låter det väldigt lågt eller inte alls ute hos klienterna. Ställs den för högt finns stor risk för överstyrning av ljudet, dvs distorsion. Kryssa därför i att linjeingången (Line In) ska användas som inspelningskälla och ställ inspelningsvolymen initialt till ungefär 60% av maxvärdet. Denna kommer med stor sannolikhet att behöva justeras i efterhand för att ljudet från radion till Comline ska låta så bra som möjligt. Detta beskrivs av figuren ovan till höger. Om volymreglage för Linjeingången saknas väljer du Egenskaper under Alternativmenyn och bockar för att du vill se detta reglage. Detta beskrivs av figuren här till höger.



Linjeingången ska väljas som inspelningskälla I servern



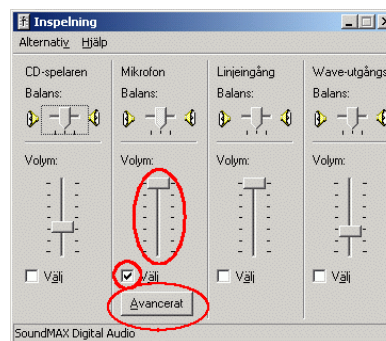
Om reglage saknas hittar du sannolikt det i Egenskaper

Notera: Inspelningsvolymen för servern har visat sig vara mycket viktig för att ljudet i Comline ska bli bra. Därför är det en god idé att ägna några minuter efter att allt är installerat åt att trimma in denna ordentligt. Detta görs lämpligen genom att lyssna på radiotrafik genom en Comline-klient samtidigt som man trimmar serverns inspelningsvolym tills ljudet låter bra.

Inställningar för inspelning i Klientdatorn

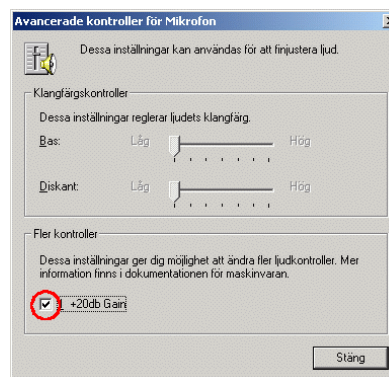
Om du använder den medföljande USB-mikrofonen för inspelning, se avsnitt 2.4.5. Dock kan detta avsnitt vara bra att läsa igenom som inledning.

På klientdatorn är det typiskt mikrofonen som ska spelas in. Denna bör ställas in på ett sådant sätt att samtliga klienter spelar in tal med ungefär samma ljudstyrka. Nivån ut på radion kan ju sedan justeras genom att ändra på uppspelningsvolymen på serverdatorn. Välj mikrofonen som inspelningsskälla och ställ in inspelningsnivån på max. Denna kan behöva justeras ned något senare, men max är en bra utgångspunkt. Detta beskrivs av figuren ovan till höger. Om reglaget för mikrofon saknas väljer du Egenskaper från Alternativ och markerar att du vill se mikrofonreglaget på samma sätt som för Linjeingången på serverdatorn.



Mikrofon används typiskt för inspelning i klienten.

Om det finns en knapp "Avancerat" i inspelningsinställningarna för mikrofonen, klicka på denna och kryssa för alternativet +20 db Gain eller liknande, om det finns något sådant alternativ. Detta förstärker ljudet som spelas in av mikrofonen. Om *inte* knappen "Avancerat" finns i inspelningsinställningarna kan den eventuellt fås fram genom att välja alternativet "Avancerade kontroller" under Alternativ-menyn.



Om Mikrofonförstärkning finns rekommenderas det att använda den.

Notera: För att få så bra ljud som möjligt kan volyminställningarna för inspelning behöva ändras både på server- och klientdator efter att Comline Aurora installerats. Inställningarna kan nås via Start → Program → Tillbehör → Underhållning → Volymkontroll. Inställningarna för inspelning öppnas sedan genom att markera *Inspejning* i Egenskaper under Alternativ-menyn.

Lathund för ljudinställningarna i klienten

Tänk på att för hög insignal kan ge ljud som klipper, distorderar eller försvinner när det spelas upp i radioapparaten. Ett lämplig avstånd mellan mun och vanlig bordsmikrofon brukar vara 10 till 20 cm när man pratar med vanlig samtalston.

På motsvarande sätt så kan en för låg insignal upplevas som brusigt.

Följande lathund kan vara till hjälp:

Symptom:	Troligt fel:	Lösning:
Ljudet klipper eller är distorderat	Insignalen är för hög	Dämpa mikrofonen med mikrofonmuff Använd en mindre känslig mikrofon Tala längre från mikrofonen
	Inspelningsvolymen är för hög	Minska inspelningsvolymen Ta bort "Mic Gain" eller "Mic Booster"
Ljudet är brusigt	Insignalen är för låg	Använd en mikrofon med högre känslighet Tala närmare mikrofonen Använd en mikrofon med inbyggd förstärkning
	Inspelningsvolymen är för låg	Öka inspelningsvolymen Använd mikrofonförstärkning "Mic Gain" el. liknande

2.4.5 För dig som använder den medföljande USB-mikrofonen

Om du använder USB-mikrofonen som medföljer Comline Aurora eller annan mikrofon som inte kopplas in på ljudkortet (exempelvis ett USB-headset) kanske reglaget inte heter Mikrofon. För den medföljande USB-mikrofonen heter reglaget något i stil med "Inspelning" eller "Wave In".

Fördelen med USB är att likadana USB-mikrofoner uppnår ungefär samma ljudkvalitet på olika datorer, vilket inte är fallet vanliga mikrofoner eftersom datorernas ljudkort då inverkar avsevärt på resultatet.

USB mikrofonen kan användas på datorer som kör Windows 98 eller högre (Windows 98 Second Edition eller högre rekommenderas dock). Installationen är enkel, då det bara är att ansluta mikrofonen till en ledig USB-kontakt på datorn. Härmed kommer resten av installationen gå automatiskt.

Det sitter en knapp med lysdiod i på mikrofonen. Tryck på knappen så dioden börjar lysa för att slå på mikrofonen.



USB-Mikrofon AK-5370

2.4.6 Avancerade ljudinställningar

Detta avsnitt är endast intressant om andra ljudenheter än Standardenheter ska användas för uppspelning eller inspelning (dvs andra än de som angivits som standardenheter i avsnitt 2.4.2) på antingen server- eller klientdator. I detta fall måste dessas volym konfigureras separat. Gör så här:

Starta volymkontrollen från Start → Program → Tillbehör → Underhållning → Volymkontrollen.

Välj Egenskaper under Alternativ-menyn.

Välj vilken enhet du vill konfigurera från rullgardinsmenyn ("Mixerenhet"). Markera om det är Inspelning eller Uppspelning du vill ställa in volymen för. Välj sedan reglage som du vill se och klicka på OK.

Justera nu reglagen för denna enhet på samma sätt står beskrivet för standardenheter ovan.

Kom ihåg att ställa in rätt enhet när du ställer in ljudenhet i server- eller klientprogrammet eftersom det inte längre är standardenheten som ska användas. Dessa ställs in i respektive inställningsprogram (se avsnitt 3 respektive avsnitt 6).

2.5 Installera programvara från CD-skivan

Stoppa i CD-skivan i datorns CD-enhet. Programmet startar automatiskt, och man får välja om man vill installera Server- eller Klientprogrammet. I de fall skivan inte startas automatiskt, kör filen 'setup.exe' på CD-skivan.

2.5.1 Serverinstallation

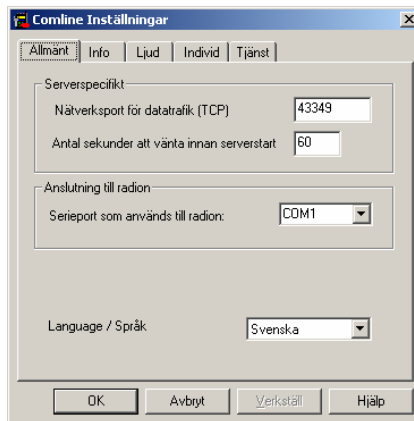
Allmänt

- ! **Observera:** Innan du installerar Comline Aurora serverprogramvara bör du se till att fönstret "Tjänster" ("Services") inte är öppet på datorn. Om
- så är fallet bör du stänga detta.

När Du valt serverinstallation startas installationsprogrammet för serverprogramvaran. Detta är helt standardmässigt och det är bara att följa instruktionerna på skärmen. Observera att Du måste godkänna licensavtalet (som visas under installationen) för att kunna fullfölja installationen. Efter att filerna kopierats till hårddisken, startas inställningsprogrammet för servern.

Kort om inställningsprogrammet

De flesta inställningarna i inställningsprogrammet är ofta redan korrekta från början. De viktigaste inställningarna för att få serverprogrammet att starta finns under flikarna 'Allmänt' och 'Ljud'. *Mer information om vad inställningarna på de olika flikarna betyder finner du i avsnitt 6.* Det rekommenderas att du läser avsnitt 6 innan du fortsätter.



Inställningsprogrammet för Comline Aurora server

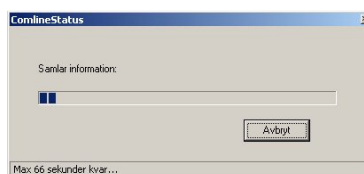
När du är nöjd med dina inställningar klickar du på 'OK' för att fortsätta installationen.

Slutför serverinstallationen



Nu kontrolleras den hårdvara du ställt in och att Comline-boxen är ansluten som den ska. Om något är fel meddelas du om problemet och du kommer åter till inställningsprogrammet, där du kan åtgärda felet genom att se över de inställningar du gjort än en gång.

- ! **Notera:** När fliken "Tjänst" är aktiv är 'OK'-knappen avaktiverad. Byt
- till en annan flik för att aktivera 'OK'-knappen. Allmänt kan sägas att "Tjänst"-fliken ska undvikas under installationen.

Om allt går som det ska startas servertjänsten på datorn och följande ruta visas på skärmen:



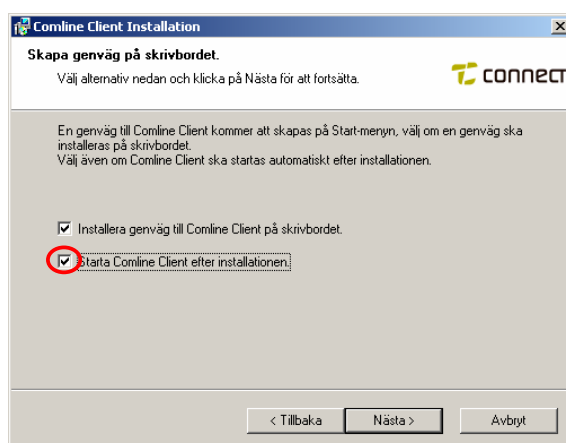
Installationsprogrammet för servern samlar information

Nu är det bara att vänta tills den nödvändiga informationen samlats ihop av installationsprogrammet. Om inga felmeddelanden dyker upp på skärmen när installationsprogrammet är klart har installationen lyckats. Kontrollera för säkerhets skull färgen på den lilla lysdioden på Comline-boxen. Om denna växlat färg från rött till ett fast grönt ljus är detta ett tecken på att allt fungerar som det ska. Om den däremot fortfarande lyser rött, är det något som är fel och Du bör felsöka genom att kontrollera kablar och anslutningar. Kontrollera även att det tillkommit en ikon vid systemraden, 'Comline Aurora Server' som visas när tjänsten fungerar och är igång. Dessa visas som  eller  beroende på om någon klient är ansluten eller inte.

Observera: Se till så att datorn inte försätts i vilo- eller vänteläge, eftersom det kan påverka datorns prestanda.

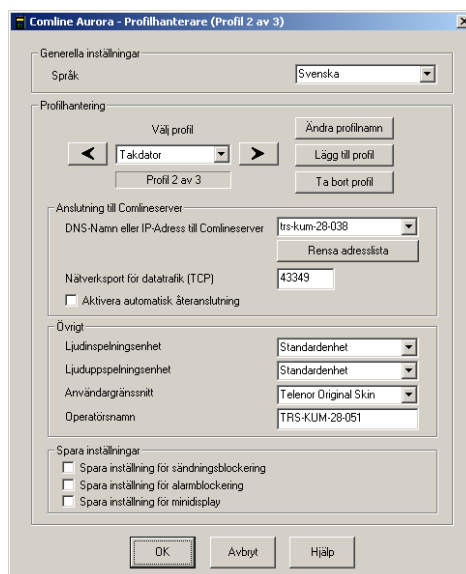
2.5.2 Klientinstallation

När Du valt klientinstallation startas installationsprogrammet för klientprogramvaran. Detta är helt standardmässigt och det är bara att följa instruktionerna på skärmen. Observera att Du måste godkänna licensavtalet (som visas under installationen) för att kunna fullfölja installationen. I slutet av installationen bör Du kryssa i alternativet att du vill starta ”Starta ComlineClient efter installationen”:



Det rekommenderas att du markerar alternativet “Starta ComlineClient efter installationen”

När installationen är klar kommer (om du valt ”Starta ComlineClient efter installationen”) Profilhanteraren att startas automatiskt. I Profilhanteraren ställer du in saker som vilken Comline-server klientprogrammet ska koppla upp sig mot, vad du vill ha för operatörsnamn, inställningar för ljudet m.m. *Information om vad de olika inställningarna i Profilhanteraren innebär finner du i avsnitt 3.* Det rekommenderas att du läser igenom avsnitt 3 innan du fortsätter installationen.



Profilhanteraren (inställningsprogrammet för Comline Aurora klientprogram)

Om Profilhanteraren inte startar efter avslutad installation kan du starta den manuellt från Start-menyn (typiskt Program→TC Connect→ComlineClient→Comline Profile Manager).

När du är klar klickar du på OK och klientprogrammet startas med de angivna inställningarna.

Observera: Se till så att datorn inte försätts i vilo- eller vänteläge, eftersom det kan påverka datorns prestanda.

2.6 Inställningar i radion

För att Aurora skall fungera tillfredsställande i Comline, skall nedanstående parametrar sättas i Coachfilen för aktuell radio:

Keyboard function

Ton1 sätts till MrsPtt (RpsPtt för RPS, alternativt Tx_Ls i icke TC Connect system)

Ton2 sätts till MENU_7

Vol sätts till No_Func

Init setup

Volume level sätts till 12

Key cue enable sätts till NO

Disable front det sätts till YES

Always enable mic amp sätts till YES

Use occupied DOT symbol sätts till YES

Övrig information

Om även radions ordinarie mikrofon och högtalare skall användas tillsammans med Comline, kontakta vår Help Desk för kodningsinformation.

3 Profilhanteraren

3.1 Inledning

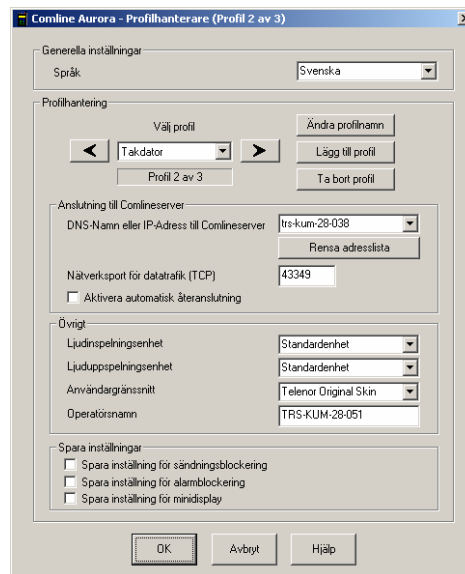
Profilhanteraren kallas det program där man skapar de Profiler som klientprogrammet använder sig av. Profilhanteraren installeras samtidigt som klientprogrammet.

En Profil i Comline Aurora är en uppsättning inställningar som gäller för klientprogrammet. I dessa inställningar ingår saker som IP-adress till Comline-servern, in- och uppspelningsenheter för ljudet, vilket namn operatören på den aktuella klienten vill ha med mera.

Det finns alltid minst en Profil; därför går det ej att ta bort alla Profiler.

Eftersom varje Profil är knuten mot en Comline-server måste en ny Profil skapas för varje Comline-server som man vill koppla upp sig mot.

Profilhanteraren startas första gången Comline Aurora klientprogram startas. Profilhanteraren kan även startas från start-menyn (typiskt Program→TC Connect→ComlineClient→ Comline Profile Manager) eller från Verktygsmenyn i klientprogrammet.



Profilhanteraren är inställningsprogrammet för Comline Auroras klientprogram

3.2 Programbeskrivning

I detta avsnitt beskrivs hur Profilhanteraren fungerar och vad de olika inställningarna innebär. Nedan är varje del av programmet beskriven.

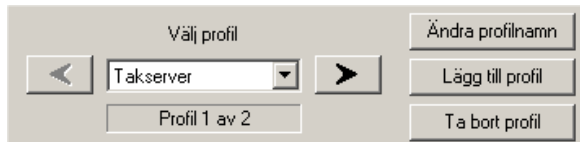
3.2.1 Generella inställningar

Språk

Ställer in vilket språk som ska användas (svenska eller engelska). Inställningen gäller både Profilhanteraren och Klientprogrammet. Denna inställning påverkar samtliga uppsatta profiler.

3.2.2 Profilhantering

Denna del används för att navigera mellan olika profiler.



Om det finns mer än en Profil, klicka på pilarna för att växla mellan de olika Profilerna, eller välj en Profil ur rullgardinsmenyn.

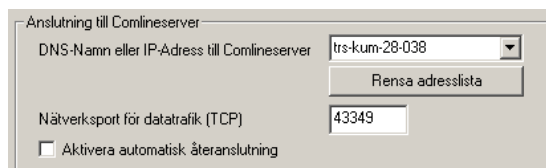
Klicka på "Ändra profilnamn" för att ändra namnet på den aktuella Profilen. Profilnamnet är det som visas i den gröna statusraden i klientprogrammet när ingen aktivitet pågår över radion. Lämpligt namn på en Profil kan alltså vara "Server 1" eller "Mariestad 2".

Klicka på "Lägg till profil" för att lägga till en ny Profil.

Klicka på "Ta bort profil" för att ta bort den för tillfället aktuella Profilen.

3.2.3 Anslutning till Comlineserver

Denna del innehåller inställningar för hur klientprogrammet ska koppla upp sig mot serverdatorn.



Dns-Namn eller IP-Adress till Comlineserver

Här anger du IP-adressen (exempelvis *134.47.242.23*) eller datornamnet (exempelvis *mindator.mydomain*) till Comline-servern som denna Profil ska koppla upp sig mot. I rullgardinsmenyn ser du även vilka tidigare adresser till Comline-serverar som har använts på den här datorn.

Observera: Denna inställning är mycket viktig. Comline kommer inte fungera alls om den blir felaktig, eftersom ingen kontakt med Comline-servern då kan etableras.

Nätverksport för datatrafik (TCP)

Här ställer du in vilken nätverksport som Comline-servern lyssnar på. Standardvärdet är 43349 och i de flesta fall är det också detta som ska användas, eftersom det inte är något man ofta ändrar på.

Aktivera automatisk återanslutning

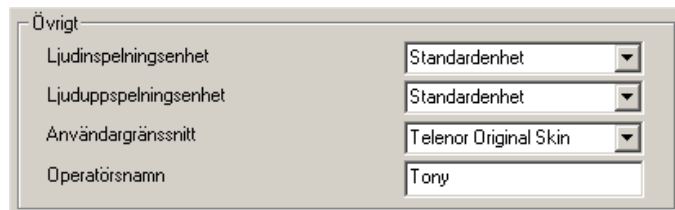
Automatisk återanslutning innebär att klientprogrammet inte avslutas om kontakten med Comline-servern bryts, utan försöker var 30:e sekund att återupprätta anslutningen till serverdatorn. Standardvärdet är att automatisk återanslutning är avslagen, men *det rekommenderas att ha automatisk återanslutning aktiverat* av säkerhetsskäl.

Rensa adresslista

Klicka på denna knapp för att rensa rullgardinsmenyn för tidigare använda adresser till Comline-servrar.

3.2.4 Övrigt

Denna del innehåller en del övriga inställningar som är viktiga. Inställningarna är specifika för varje enskild Profil.



Ljudinspelningsenhet

Här anger du vilken ljudenhet som ska användas för inspelning av ljud. Standardvärde är 'Standardenhet', vilket brukar stämma på de flesta datorer.

Ljuduppspelningsenhet

Här anger du vilken ljudenhet som ska användas för uppspelning av ljud. Standardvärde är 'Standardenhet', vilket brukar stämma på de flesta datorer.

Se avsnitt 2.4 för mer information om hur standardenheterna för ljud konfigureras i Windows. Om andra enheter än Standardenheterna används, se avsnitt 2.4.6.

! Observera: Om du väljer *andra* enheter än Standardenheterna kan detta val ändras om du senare lägger till eller tar bort ljudenheter från ditt system.

Användargränssnitt

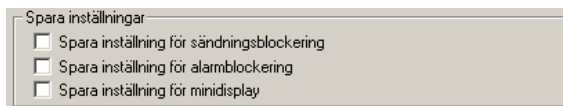
Här anger du vilket användargränssnitt, eller skal, som ska användas. Idag är det inte speciellt stor skillnad mellan de olika användargränssnitten, det som skiljer är i princip färgerna på den simulerade manöverpanelen.

Operatörsnamn

När du sänder eller på något annat sätt styr radion visas ditt operatörsnamn hos andra klienter som är uppkopplade mot samma server.

3.2.5 Spara inställningar

I denna del anges om vissa inställningar som kan göras i klientprogrammet ska sparas tills nästa gång klientprogrammet startas med samma Profil.



Spara inställning för sändningsblockering

Gäller inställningen för menyalternativet *Verktyg* → *Avaktivera sändningsfunktion* i klientprogrammet. Standardvärde är att inställningen inte sparas.

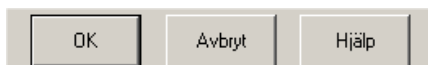
Spara inställning för alarmblockering

Gäller inställningen för menyalternativet *Verktyg* → *Blockera larmfunktion* i klientprogrammet. Standardvärde är att inställningen inte sparas.

Spara inställning för minidisplay

Är detta alternativ markerat kommer klientprogrammet ”komma ihåg” om det befann sig i Mini Display läge senaste gången det kördes.

3.2.6 Knappar



Klicka på '**OK**' för att bekräfta ändringarna du gjort. Inställningarna sparas och Profilhanteraren stängs. Klientprogrammet startar sedan automatiskt.

Klicka på '**Avbryt**' för att slänga inställningarna du gjort och stänga Profilhanteraren.

Klicka på '**Hjälp**' för att få hjälp om Profilhanteraren.

4 Klientprogrammet

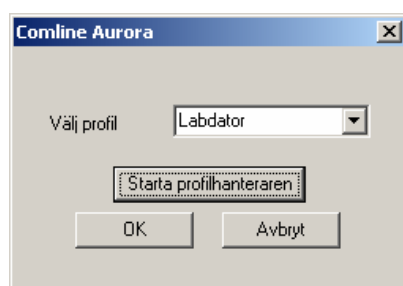
4.1 Inledning

Klientprogrammet är det program som användarna av Comline Aurora använder. Via klientprogrammet kan man direkt fjärrstyra den radio som är ansluten till Comline-servern som programmet är uppkopplat mot. I princip kan man alltså se Comline Aurora som en utdragen manöverpanel, men där både ljud och bild förmedlas via det lokala nätverket till och från Comline-servern. Detta möjliggör att man kan ha mycket stora avstånd mellan klient och server, bara det finns en förbindelse över ett nätverk eller Internet mellan dom.

Genom avancerad systemlogik tillåts flera klientprogram på olika datorer att koppla upp sig mot samma server. Alla klienter kommer då att se vad de andra klienterna gör. Genom att använda sig av tillvalet Individsamtal kan olika anrop styras till olika klienter.

4.2 Uppstart – Välja profil

Om flera Comline-profiler finns uppsatta på datorn (använd Profilhanteraren för att skapa/ändra/ta bort Comline-profiler) visas följande ruta när klientprogrammet startar:

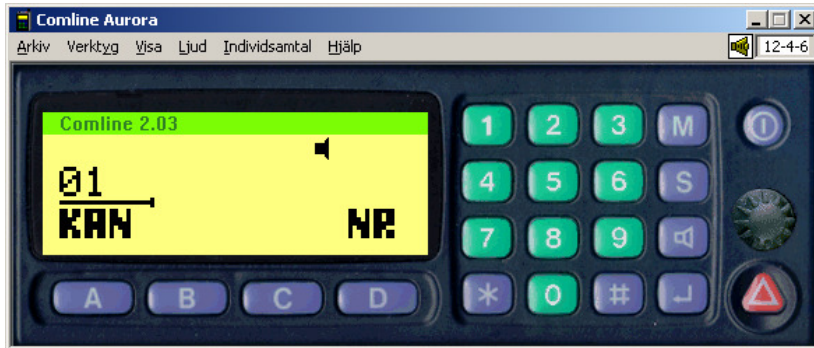


Välj den profil du vill starta med från rullgardinsmenyn och klicka sedan på OK. Om du vill starta Profilhanteraren för att ändra i dina profiler klickar du på Starta profilhanteraren.

Om det endast finns en Comline-profil uppsatt kommer klientprogrammet att starta med denna profil automatiskt.

4.3 Programbeskrivning

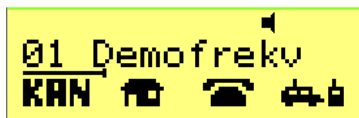
4.3.1 Allmänt



Så här ser klientprogrammet ut när det är uppkopplat mot en server. I stort sett är det en utdragen manöver till en Aurora C50 kommunikationsradio. Radion styrs genom att klicka på knapparna direkt i programmet. Alla knapparna har dessutom en motsvarande knapp på tangentbordet. Dessutom finns det ett antal funktioner som endast kan nås via tangent bordet. Se mer information om hur tangentbordet kan användas för att styra Comline i avsnitt 4.3.3.

Här nedan följer en beskrivning av de viktigaste delarna av programmet.

Radiodisplay



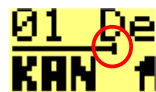
Detta är displayen precis så som den skulle se ut på en riktig manöverpanel. Undantaget är volymstapeln (se Volymkontroll nedan). Observera att radiodisplayens innehåll kan vara helt olika beroende på kodningen i radion.

Statusrad



På statusraden visas information om vad som händer. Om inget speciellt pågår visas namnet på den aktuella profilen.

Volymkontroll



Genom att klicka och dra i det lilla handtaget längst till höger på volymstapeln med musen kan volymen på det ljud som spelas upp av programmet ändras. Detta ändrar endast volymen lokalt i datorn, inte hos andra klienter på andra datorer. Volymen kan även ändras genom att trycka på +(plus) och – (minus) tangenterna på tangentbordet.

Avstängningsknapp








Klicka på avstängningsknappen om du vill stänga av programmet.

Informationsfältet



Informationsfältet utgörs av två olika delar, ljudinformation (till vänster) och inställningar för individsamtal (till höger).

Detta är de olika ljudinformationssymbolerna som finns:

-  Individsamtal aktiverat, för närvarande spelas inget ljud upp.
-  Individsamtal aktiverat, för närvarande spelas ljud upp.
-  Lyssnar på all radiotrafik, för närvarande spelas inget ljud
-  Lyssnar på all radiotrafik, för närvarande spelas ljud upp.
-  Ljudet avslaget.

Individsamtalsfältet, 12-4-6, visar vilka anrop ID programmet för närvarande lyssnar efter. I det här fallet är ID 1, 2, 4 och 6 aktiva.

Övriga knappar

Övriga knappar i programmet används för att styra olika funktioner i radion. Dessa är helt beroende av hur radion är kodad.

4.3.2 Sändning

För att sända (kallas även för SM eller PTT i radiosammanhang) trycker du på mellanslag. Om tillval finns för Extern PTT kan sådan också nyttjas för att sända. För mer information om Extern PTT, se avsnitt 4.3.5

Observera att menyalternativet ”Avaktivera sändningsfunktion” under Verktygsmenyn inte får vara förböckad när du vill sända.

4.3.3 Knappar och kortkommandon

Simulering av radions manöverpanel

Här nedan finns en tabell över de tangenter som används för att simulera radions manöverpanel och en beskrivning av deras vanligaste funktion. I kolumnen ’Manöverpanel’ anges motsvarande knapp på manöverpanelen.

! **Observera:** Alla dessa funktioner beror på kodningen i radion, varför kolumnen ’Funktion’ nedan kanske inte alltid gäller för just ditt system

Tangentbord	Manöverpanel	Funktion
A	A	Vanligtvis radiomeny A
B	B	Vanligtvis radiomeny B
C	C	Vanligtvis radiomeny C
D	D	Vanligtvis radiomeny D
1	1	Vanligtvis fri nummerslagning

2	2	Vanligtvis fri nummerslagning
3	3	Vanligtvis fri nummerslagning
4	4	Vanligtvis fri nummerslagning
5	5	Vanligtvis fri nummerslagning
6	6	Vanligtvis fri nummerslagning
7	7	Vanligtvis fri nummerslagning
8	8	Vanligtvis fri nummerslagning
9	9	Vanligtvis fri nummerslagning
0	0	Vanligtvis fri nummerslagning
*	*	
#	#	
M	M	
S	S	Vanligtvis status
L	Högtalare	Vanligtvis öppen trafik till/från
Enter/Esc	Nedkoppling	Vanligtvis nedkoppling
Pil vänster Pil ned	Ratt moturs	Vanligtvis bläddring vänster i listor, menyer (kan ej användas för att påverka volymen)
Pil höger Pil upp	Ratt medurs	Vanligtvis bläddring höger i listor, menyer (kan ej användas för att påverka volymen)

Övriga funktioner som kan styras från tangentbordet

Tangentbord	Funktion
Mellanslag	Sändning (SM/PTT)
U	Uppdatera display (kan användas om displayinformationen ser felaktig ut)
Ctrl-Q	Avslutar programmet
T	Växla ljudvolym På/Av i programmet, påverkar ej radion
I	Växla individanrop På/Av, påverkar ej radion
+	Höj volymen i programmet, påverkar ej radion
-	Sänk volymen i programmet, påverkar ej radion
F1	Hjälp

Övriga funktioner som kan styras med hjälp av musen

Mushjul upp/ned	Bläddra upp/ned i radiomenyer. Samma som tangentbordets Pil upp/vänster respektive Pil ned/höger
-----------------	--



Observera: Vad det gäller vanliga bokstäver går det lika bra med små som stora bokstäver (dvs 'a' och 'A' innebär samma sak).

4.3.4 Meny

Arkiv

Avsluta

Avslutar programmet

Verktyg

Lista anslutna klienter

Visar en lista över klienter som är anslutna till samma server som du.

Kör Profilhanteraren

Kör Profilhanteraren, inställningsprogrammet för klientprogrammet. Se avsnitt 3 för mer information om Profilhanteraren. Notera att klientprogrammet avslutas om du väljer att köra Profilhanteraren.

Avaktivera sändningsfunktion

När alternativet är markerat (förbockat) är sändningsfunktionen spärrad, både via mellanslag och via Extern PTT. Anledningen till detta är att man ska kunna låsa sändningsfunktionen så att sändning inte kan ske av misstag. Funktionen är exempelvis lämplig att använda på klienter som i princip endast används för lyssning av radiotrafiken. I Profilhanteraren för aktuell Profil anges om denna inställning ska sparas tills nästa gång klientprogrammet startas med aktuell Profil.

Blockera larmfunktion

När alternativet är markerat är larmfunktionen spärrad, dvs den röda knappen på manöverpanelen. Anledningen till att funktionen finns är att larm inte ska kunna dras av misstag. I Profilhanteraren för aktuell Profil anges om denna inställning ska sparas tills nästa gång klientprogrammet startas med aktuell Profil.

Starta om radion

Startar om radion som är ansluten till servern. Menyalternativet kan vara exempelvis bra att använda om radion börjar bete sig konstigt eller om man får kontakt med Comline-servern, men varken får display eller ljud.

Extern PTT

Fungerar endast om tillval (feature) för Extern PTT finns installerad i systemet. Inställningar för extern PTT, se avsnitt 4.3.5 nedan.

Aktivera klientfönster vid inkommande anrop

När alternativet är förbockat kommer programmet att ”poppa upp” när det kommer ett inkommande anrop som är riktat mot dig. Inställningen sparas tills nästa gång du startar klientprogrammet och är knuten till aktuell Profil.

Visa

Minidisplayläge

Aktivera Minidisplayläget. Detta innebär att fönstret blir väsentligt mycket mindre för att ta mindre plats på skärmen. I detta läge visas endast den gröna statusraden och displaydata. Radion kan i detta läge inte längre manövreras med musen, men väl med tangentbordet. För att återgå till normalt läge, dubbelklicka någonstans på displayen i minidisplay-fönstret.

När klientprogrammet är i minidisplayläge ligger det alltid överst.

Minidisplayläget kan också aktiveras genom att dubbelklicka på en plats i klientprogrammet som inte är knutet till någon annan funktion (exempelvis mellan två knappar). Inställningen sparas vid programavslut. Om programmet är

i minidisplyläge när det avslutas, kommer det starta i minidisplyläge nästa gång.

Alltid överst

Ställer in klientprogrammet så det alltid ligger överst (ovanför alla andra fönster på skrivbordet) även i normalläge. Inställningen sparas varje gång programmet avslutas.

Avaktivera Minimerafunktionen

Ställer in klientprogrammet så att det inte längre går att minimera applikationen. Bra funktion exempelvis när Comline Aurora ska köras ovanpå en annan fullskärmsapplikation. Comline Aurora måste startas om innan ändring av denna inställning blir aktiv.

Inställningen sparas varje gång programmet avslutas.

Ljud

Stäng av ljud

Stänger av allt ljud i programmet, men påverkar inte radion.

Testa ljudväg till och från server

Testar nätverkets förmåga att transportera ljud mellan server och klient.

Ljudkomprimering

! Observera: Menyalternativet Ljudkomprimering är endast tillgängligt om tillval (feature) för komprimerat ljud finns installerat i systemet.

Slår av/på ljudkomprimeringen. Fördelen med att ha ljudkomprimering påslagen är att det krävs väsentligt mindre bandbredd för att överföra ljud mellan klient och server.

Om tillval för komprimerat tal inte finns installerat i systemet kommer allt ljud att transporteras i okomprimerad form över nätverket.

Individsamtal

! Observera: Om menyn Individsamtal är gråmarkerad kan detta bero på två saker:

1. Tillvalet för Individsamtal är inte installerat på servern. Köp till detta tillval till Comline Aurora-systemet för att få tillgång till funktionen.
2. Kryssrutan "Använd radiokodning för individanrop" är inte markerad i inställningsprogrammet för Comline-servern (på serverdatorn). Se avsnitt 6.2.4

Fungerar endast om tillval (feature) för Individsamtal finns installerad i systemet.

Lyssna på allt

Slår av/på individfiltreringen vid anrop till radio.

När alternativet är påslaget lyssnar klientprogrammet på allt ljud som går genom radion, inte bara anrop. Lämpligt om man exempelvis använder Öppen Trafik.

Om alternativet inte är markerat väljer du vilka anrop du vill att programmet ska lyssna på (ID1 till ID6)

Anrop ID1 till ID6

Här ställer du in vilka inkommande anrop du vill lyssna på. Efter varje ID står det inom parantes en beskrivning till vem/vad/vilka anropet är avsett. Denna beskrivning anges i inställningsprogrammet för servern (på serverdatorn).

För mer information om Individsamtal i Comline Aurora, se avsnitt 7.

Hjälp

Innehåll

Öppnar hjälpfilen för klientprogrammet. Kan även nås genom att trycka F1.

Om...

Visar versionsinformation om klientprogrammet. Om du är inloggad på en server visas även versionsinformation om serverprogrammet.

! Observera: Om menyalternativet ”Extern PTT...” är inaktiverat (gråmarkerat) beror detta på att den server du är ansluten mot för tillfället inte har tillvalet för Extern PTT installerat. Köp till detta tillval till servern eller anslut mot en server som har stöd för ”Extern PTT”.

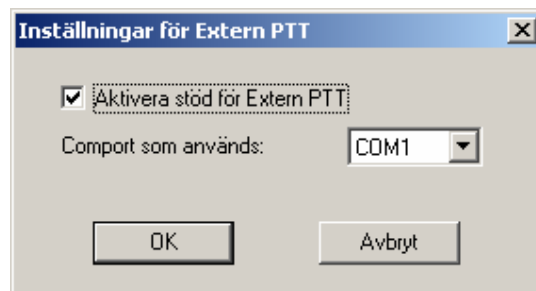
4.3.5 Extern PTT

Vad är Extern PTT?

Extern PTT möjliggör styrning av sändningsfunktionen i Comline Aurora via en separat knapp eller annan extern utrustning. Denna utrustning ansluts till en av klientdatorns serieportar med en specialkabel. Varje klient ansluten till en server som har tillvalet för Extern PTT installerat har möjlighet att slå på funktionen för Extern PTT.

Inställningar för Extern PTT

Nödvändiga inställningar för Extern PTT görs i klientprogrammet. Välj ”Extern PTT...” från Verktygs-menyn. Följande dialogruta visas på skärmen:



Klicka i rutan ”Aktivera stöd för Extern PTT” för att slå på funktionen Extern PTT. Välj sedan den Comport (serieport) som utrustningen för Extern PTT är ansluten till. Klicka sedan på OK.

Om vald port inte kunde öppnas ges ett felmeddelande och dialogrutan ovan visas igen. Detta beror sannolikt på att porten används av något annat program. Testa att stänga program och processer som kan tänkas använda porten och försök sedan igen. Alternativt testas du med en annan serieport om datorn har flera.

4.3.6 Automatisk återanslutning

Automatisk återanslutning innebär att klientprogrammet inte avslutas om kontakten med Comline-servern bryts, utan försöker var 30:e sekund att återupprätta anslutningen till serverdatorn.

Automatisk återanslutning aktiveras i Profilhanteraren, se avsnitt 3.2.3. Om Automatisk återanslutning är inaktiverat kommer klientprogrammet att avslutas med ett felmeddelande om kontakten med Comline-servern avbryts.

5 Serverprogrammet

5.1 Inledning

Comline Aurora Server fungerar som en tjänst (service) under Windows NT, 2000, XP eller senare. En tjänst är ett program som osynligt körs i bakgrunden i Windows. Normalt startas en tjänst så fort Windows är laddat (utan att någon är inloggad) och avslutas när Windows avslutas. Detta gäller också för Comline Aurora Server.

Inställningar för Comline Aurora Server görs i inställningsprogrammet, se avsnitt 6. Från inställningsprogrammet kan tjänsten även installeras, avinstalleras, startas och stoppas. Tjänsten kan även kontrolleras från Windows tjänstehanterare (Kontrollpanelen → Administrationsverktyg → Tjänster), där tjänsten heter Comline Aurora Server.

5.2 Status

Serverprogrammets status kan ses i systemraden (längst till höger på startraden vid klockan):



Servicetjänsten håller på att startas upp och kan inte ansluta någon klient.



Servicetjänsten har startat, men ingen klient är ansluten.



Servicetjänsten har startat och minst en klient är ansluten.

Om ingen av dessa ikoner är synlig innebär det att serverprogrammet inte är startat.

5.3 Watchdogfunktion


Serverprogrammet i Comline Aurora är försedd med en Watchdog-funktion. Detta innebär att serverprogrammet automatiskt kommer att startas om ifall det av någon anledning skulle hänga sig. Detta kommer dock endast att ske under förutsättning att datorns operativsystem fortfarande fungerar. Har även operativsystemet lagt av finns det sällan någon annat alternativ än att starta om datorn manuellt. Moderna operativsystem, så som Windows XP, har även de inbyggd Watchdog-funktion som automatiskt kan starta om datorn vid operativsystemsfel.

Watchdog-funktionen för Comline Aurora Server fungerar endast under Windows 2000 och senare, eftersom det operativsystemsstöd som används för funktionen inte finns i Windows NT.

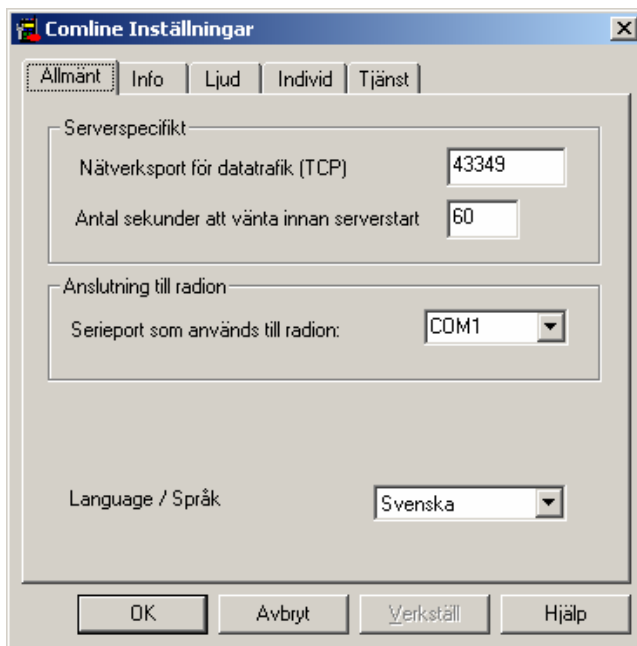
6 Inställningsprogram för serverprogrammet

6.1 Inledning

Inställningsprogrammet för Comline Aurora Server används för att ställa in hur serverprogrammet ska fungera.

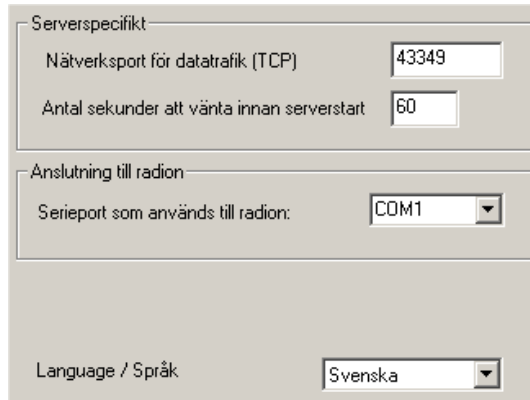
Inställningsprogrammet startas automatiskt vid installationen av servermjukvaran. Efteråt kan inställningsprogrammet startas från start-menyn (typiskt Program → TC Connect → ComlineServer → Comline Settings) eller genom att dubbelklicka på den lilla ikonen på systemraden som indikerar att serverprogrammet körs ().

6.2 Programbeskrivning:



I inställningsprogrammet finns ett antal flikar. Vilka flikar man ser beror lite på vilka tillval (features) man köpt till sitt Comline Aurora system. Här nedan beskrivs varje flik var för sig.

6.2.1 Allmänt



The screenshot shows a configuration window with three sections:

- Serverspecifikt:** A text box for 'Nätverksport för datatrafik (TCP)' containing '43349' and a text box for 'Antal sekunder att vänta innan serverstart' containing '60'.
- Anslutning till radion:** A dropdown menu for 'Serieport som används till radion:' with 'COM1' selected.
- Language / Språk:** A dropdown menu with 'Svenska' selected.

Nätverksport för datatrafik (TCP)

Här anger du vilken nätverksport för datatrafik som ska användas. Eftersom standardvärdet, port 43349, även är standard vid installation av klientprogrammet så bör denna inställning ej ändras såvida det inte finns nätverkstekniska problem som kräver annat.

Antal sekunder att vänta innan serverstart

Antal sekunder Comline server-tjänsten ska vänta varje gång den startar innan själva serverfunktionen aktiveras. Denna tid bör ställas mellan 20 och 60 sekunder. Om Comline-servern startar utan problem varje gång, även när serverdatorn startats om, kan Du köra inställningsprogrammet igen och ställa ner denna tid.

- Notera:** Om ett för lågt värde på väntetiden ställs in kan det hända att olika delar av datorn, exempelvis ljudkortet, inte hinner initieras ordentligt vid en omstart av serverdatorn.

Serieport som används till radion

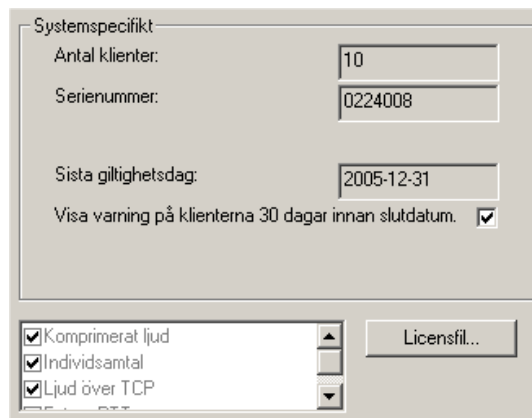
Här anger du vilken serieport på datorn som Comline-boxen är ansluten till. Vanligtvis (COM) 1 eller 2.

Language/Språk

Anger vilket språk inställningsprogrammet ska presenteras på (Svenska eller engelska).

6.2.2 Info

Under denna flik visas systemspecifik information.



Antal klienter

Antal klienter som samtidigt får vara uppkopplade mot servern. Licens för fler klienter kan köpas till.

Serienummer

Systemspecifikt serienummer. Detta måste stämma överens med serienumret på din ComlineBox, annars kommer Comline Aurora inte att starta

Sista giltighetsdag

Anger din serverlicens sista bruksdag. Efter detta datum kommer Comline Aurora systemet inte att fungera om du inte uppdaterar din licens.

Visa varning på klienterna 30 dagar innan slutdatum

När denna kryssruta är markerad kommer anslutna klienter att få ett meddelande i den gröna statusraden om att serverlicensen är på väg att gå ut.

Licensfil...:

Klicka på den här knappen om du vill installera en ny licensfil som du exempelvis har fått per E-brev efter att exempelvis ha köpt till nya tillval. Comline Aurora licensfiler heter antingen 'Comline.dll' (en äldre variant) eller 'TCALIC.bin' (nyare typ av licensfil).

Featurelista

Här anges vilka features (tillval) som finns installerade i systemet. De tillval som inte är ikryssade kan köpas till. Här följer en kort förteckning över de olika tillvalen och vad de innebär för användarna av systemet:

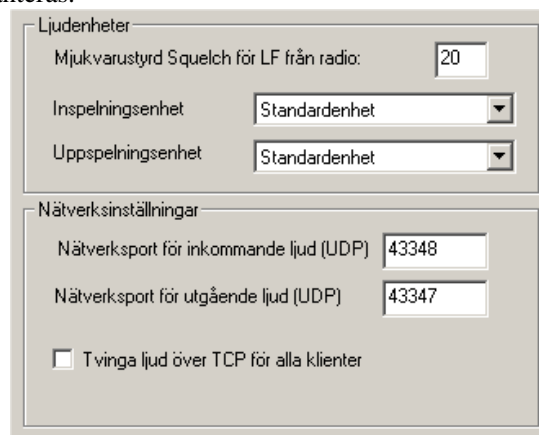
- **Komprimerat ljud:** Ger varje klient möjligheten att komprimera ljudet (talet) som strömmas mellan server och klient. Detta kan minska bandbreddsåtgången med upp till 89%. Naturligtvis kan enskilda klienter välja att fortfarande köra ljudet okomprimerat. Komprimerat ljud ger endast en knappt hörbar försämring av ljudkvaliten.
- **Individsamtal:** Ger varje klient möjlighet att ställa in vilka typer av anrop de vill lyssna på. Det finns 6 olika fullt programmerbara anropsmottagare. Anropen kodas först i radion och ställs sedan in i inställningsprogrammet under fliken 'Individsamtal'. Varje enskild klient kan sedan välja att lyssna på (ta emot) ett eller flera av dessa

anrop eller precis som förut att lyssna på all radiotrafik genom Comline Aurora-systemet.

- **Ljud över TCP:** Ljud över TCP är ett sätt att få ljudet (talet) mellan server och klienter att lättare gå igenom brandväggar, adresstilldelande servrar (NAT) och liknande. Från början har endast Comline Aurora stöd för Ljud över UDP. Om tillvalet Ljud över TCP är aktiverat kommer varje klient vid uppkoppling först att försöka med Ljud över UDP, som är att föredra om det fungerar. Om detta inte fungerar kommer klientprogrammet automatiskt att växla över till Ljud över TCP.
- **Extern PTT:** Ger varje klient möjlighet att ansluta en extern styrning av PTT (sändarknapp) till klientdatorns serieport. Denna styrning består oftast av en knapp, exempelvis integrerad i mikrofonen eller som fristående fotpedal.

6.2.3 Ljud

Under ljudfliken hittar du inställningar för hur ljudet i Comline Aurora ska hanteras.



Mjukvarustyrd Squelch för LF från radio

Inställning av serverprogrammets interna brusspär. Denna motsvarar den lägsta volym ljudet från radion ska ha för att serverprogrammet ska skicka det till klienterna. Om klientprogrammet indikerar pågående samtal trots att inget samtal egentligen pågår kan denna behöva ställas upp något. Standardvärde är 20 (minvärde 0; maxvärde 255). Används rekommenderat ljudkort (Soundblaster Live! eller bättre) ska standardvärdet fungera bra.

Inspelningsenhet

Här anger du (genom att välja från listan) vilken inspelningsenhet du vill använda på servern. Oftast finns det bara tre val i denna lista, 'Standardenhet', namnet på ljudkortet eller 'Inget'. Du bör välja 'Standardenhet'.

! **Observera:** Om du väljer andra enheter än Standardenheterna kan detta val ändras om du senare lägger till eller tar bort ljudenheter från ditt system.

Uppspelningseenhet

Här anger du (genom att välja från listan) vilken uppspelningseenhet du vill använda på servern. Oftast finns det bara tre val i denna lista, 'Standardenhet', namnet på ljudkortet och 'Inget'. Du bör välja 'Standardenhet'. Se avsnitt 2.4 för information om hur ljudenheter konfigureras.

Nätverksport för inkommande ljud (UDP) och Nätverksport för utgående ljud (UDP):

Här anger du vilka nätverksportnummer som ska användas för in och utgående ljud (på nätverket). Om bara en Comline-server finns på nätverket så behöver dessa inställningar inte ändras såvida det inte finns nätverkstekniska problem som kräver annat. (Dessa inställningar gäller endast ljud som transporteras över nätverksprotokollet UDP/IP)

Observera: Om det finns fler än en Comline-server på nätverket måste åtminstone nätverksporterna för *sändning av ljud vara olika på de olika serverna*.

Observera: Nätverksportnumren för sändning och mottagning av ljud bör vara olika, exempelvis 43348 och 43347.

Tvinga ljud över TCP för alla klienter:

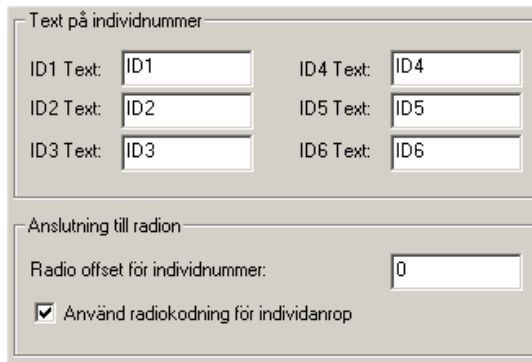
Gör att servern tvingar alla anslutande klienter att skicka/ta emot ljud med nätverksprotokollet TCP. Om inte denna ruta är ikryssad kan enskilda klienter ändå använda sig av "Ljud över UDP" om UDP inte är en framkomlig väg för ljuddata (detta sker automatiskt). Det rekommenderas att *inte* kryssa i denna ruta.

Denna inställning syns endast om Du har beställt tillvalet "Ljud över TCP"

Observera: Att kryssa i denna ruta innebär att stödet för ljud över UDP tas bort från servern. Detta kan innebära sämre prestanda för ljudet i systemet.

6.2.4 Individer

Fliken för inställningar för individanrop syns endast om du har beställt tillvalet "Individsamtal".



Text på individnummer

ID1 Text:	<input type="text" value="ID1"/>	ID4 Text:	<input type="text" value="ID4"/>
ID2 Text:	<input type="text" value="ID2"/>	ID5 Text:	<input type="text" value="ID5"/>
ID3 Text:	<input type="text" value="ID3"/>	ID6 Text:	<input type="text" value="ID6"/>

Anslutning till radion

Radio offset för individnummer:

Använd radiokodning för individanrop

Text på individnummer, ID1 till ID6

Här anger du vad respektive anrops-ID ska beskrivas som. Lämplig beskrivning är namnet på personen/gruppen/platsen som ett anrop till detta ID är riktat mot.

Denna benämning kommer visas under varje ansluten klients Individsamtalsmeny.

Radio offset för individnummer

Anger ett värde mellan 0 och 255 som ska subtraheras för att få rätt individnummer.

I system utan statushantering, skickas siffran 1 från radion när ett anrop kommer på tonmottagare 1, siffran 2 när anrop kommer på tonmottagare 2 o.s.v. I ett system med statushantering skickas siffran 101 (eller 201) när ett anrop kommer på tonmottagare 1, 102 (eller 202) för tonmottagare 2 o.s.v. I detta fall måste då ”Radio offset för individanrop” ändras till 100 (eller 200) för att få rätt individanrop.

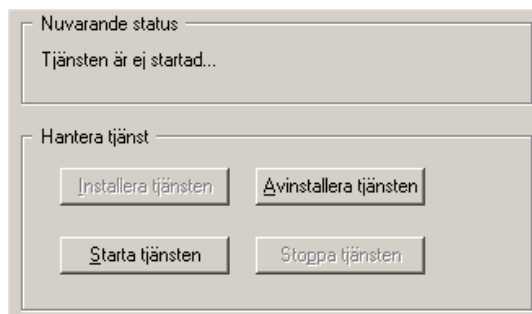
Inställningen måste göras i kombination med Coachprogrammet för radion. Standardvärde är 0.

Använd radiokodning för individanrop

Anger om radion är kodad med anpassning till individanrop (kryssrutan är ifylld) eller om en standardradio används utan individanropskodning. Om du vill använda funktionen för individsamtal i systemet så måste du alltså först anpassa kodningen i radion till Comline Aurora individanrop och sedan markera denna kryssruta. Om denna ruta inte är ikryssad kommer Individsamtal-menyn hos anslutna klienter att vara inaktiverad.

6.2.5 Tjänst

Under fliken Tjänst finns möjlighet att påverka serverprogrammets status.



Nuvarande status

Anger tjänstens nuvarande status.

Installera tjänsten

Klicka här för att installera servertjänsten på systemet. Detta startar inte serverprogrammet utan registrerar det bara i systemet..

Avinstallera tjänsten

Klicka här för att avinstallera tjänsten. Detta innebär att serverprogrammet avregistreras från systemet.

Starta tjänsten

Startar tjänsten, dvs serverprogrammet.

Stoppa tjänsten

Stoppa tjänsten, dvs serverprogrammet.

6.2.6 Knappar



Klicka på 'OK' för att spara inställningarna. Först testas dock programmet att en ComlineBox finns ansluten till den serieport du angivit under fliken 'Allmänt'. Till sist startas serverprogrammet (tjänsten) automatiskt och inställningsprogrammet stängs.

Klicka på 'Avbryt' för att kasta inställningarna du gjort och stänga inställningsprogrammet.

Klicka på 'Verkställ' för att omedelbart spara de gjorda inställningarna.

Klicka på 'Hjälp' för att få hjälp om inställningsprogrammet.

7 Individsamtal i Comline Aurora

7.1 Vad är Individsamtal?

Individsamtal i Comline Aurora möjliggör för personer ute på fält att göra ett anrop in till en eller en grupp av användare av ett Comline Aurora-system. Varje klient som är uppkopplad mot samma server kan välja mellan ett och sex olika anrop att lyssna på. Flera klienter kan lyssna på samma anrop. Varje enskild klient kan även välja att lyssna på all radiotrafik. Inställningarna för hur Individsamtal ska fungera görs i respektive klientprogram under menyn Individsamtal. Se 'Individsamtal' i avsnitt 4.3.4 för mer information.

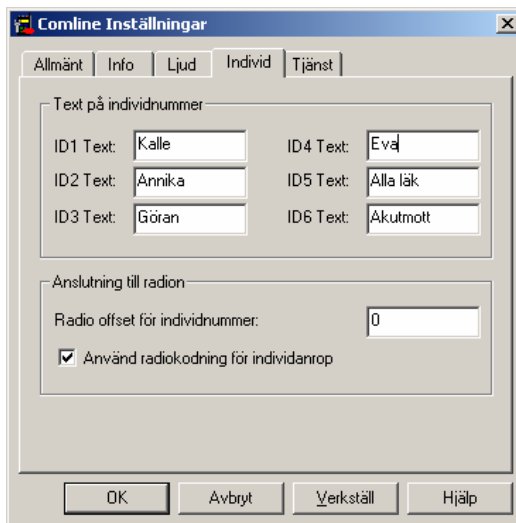
För att få Individsamtal att fungera i Comline Aurora måste radion som är ansluten till servern vara programmerad för Individanrop. Här anger man vilka nummer eller grupper som respektive "Individsamtal" ska motsvara. Programmeringen av Individanrop i radion kan i dagsläget endast beställas genom din återförsäljare.

I inställningsprogrammet för serverprogrammet anger man sedan en lämplig text för varje Individsamtal. Se avsnitt 6.2.4 för mer information.

Funktionen Individsamtal i Comline Aurora är ett tillval (feature) som om du inte redan har den installerad kan beställa från din återförsäljare av Comline.

7.2 Exempel

I ett Comline Aurora-system med Individanrop på ett sjukhus finns för tillfället tre anslutna klienter; Kalle, Annika och Göran. Kalle och Annika är båda läkare medan Göran är sköterska. Systemansvarig för Comline Aurora på sjukhuset, Svante, har vid installation satt upp alla sex Individsamtalen i servern på följande sätt i inställningsprogrammet:



The screenshot shows the 'Comline Inställningar' dialog box with the 'Individ' tab selected. The 'Text på individnummer' section contains six text input fields arranged in two columns. The first column has fields for ID1 Text (Kalle), ID2 Text (Annika), and ID3 Text (Göran). The second column has fields for ID4 Text (Eval), ID5 Text (Alla läk), and ID6 Text (Åkutmott). Below this, the 'Anslutning till radion' section has a 'Radio offset för individnummer:' field with the value '0' and a checked checkbox labeled 'Använd radiokodning för individanrop'. At the bottom are buttons for 'OK', 'Avbryt', 'Verkställ', and 'Hjälp'.

Anrop till ID1 har alltså benämnts ”Kalle”, ID2 ”Annika”, ID3 ”Göran” och ID4 ”Eva”. Alla dessa motsvarar respektive persons radioanropsnummer. ID5, ”Alla läk” eller ”Alla läkare”, motsvarar ett gruppanrop som innefattar alla läkare på sjukhuset. ID6 är anropsnumret till akutmottagningen på sjukhuset.

Svante har vid beställningen av systemet också varit noga med att ange dessa olika nummer så att mobilradion som följer med Comline Aurora-systemet är korrekt programmerad för just dessa Individsamtal. Han har inte heller glömt att kryssa i kryssrutan ”Använd radiokodning för individanrop” (annars kommer ej någon klient att kunna använda funktionen Individsamtal).

Kalle, Annika och Göran har nu genom Individsamtalsmenyn i klientprogrammet valt att lyssna på följande:

Kalle lyssnar på ID1 (”Kalle”) och ID5 (”Alla läkare”). När ett anrop till något av dessa radioanropsnummer görs kommer ljudet att slås på i Kalles klientprogram så att han hör att han blivit anropad. Därefter kommer ljudet att vara påslaget hos Kalle ända tills samtalet kopplas ner.

Annika lyssnar på ID2 och ID5, eftersom hon också är läkare. Dessutom lyssnar hon på ID6 (”Akutmottagning”).

Göran lyssnar givetvis på ”sitt” anropsnummer, ID3, men också på ID4 (”Eva”), då Eva också är en sköterska som för tillfället har semester och behövde någon som kan hoppa in och ta anrop riktade till henne.

Vid ett annat tillfälle har det hänt en större olycka, och mycket radiotrafik pågår som inte är direkt riktad till någon av dessa personer. Annika är ändå intresserad av att höra som mycket som möjligt för att kunna bilda sig en uppfattning om läget ute på fältet. Hon väljer därför ”Lyssna på allt” i Individsamtalsmenyn för att inte missa något samt slår på Öppen Trafik på radion, vilket hon gör genom att klicka på högtalarknappen i klientprogrammet så att den lilla högtalarsymbolen visas i displayen.

*TC Connect hoppas att Ni kommer få
mycket nytta av Comline Aurora.*